

# Krachtig Zwijndrecht 2.0

Raadsprogramma 2022-2026





# Inleiding

Voor u ligt het nieuwe raadsprogramma van de gemeente Zwijndrecht. Met het programma “Krachtig Zwijndrecht 2.0” kiezen we ervoor om de koers en strategie van de afgelopen jaren voort te zetten. We hebben in de vorige raadsperiode met “Krachtig Zwijndrecht 1.0” een koers ingezet die op langere termijn financieel en maatschappelijk opbrengsten genereert doordat we sociaal-maatschappelijk en ruimtelijk-economisch sterker worden. Dit is een koers waaraan we willen vasthouden en waarin we willen blijven investeren omdat we geloven dat we de goede dingen doen die alleen optimaal kunnen gaan renderen als we juist nu volhouden.

De zes grote thema's voor de komende raadsperiode zijn:



Deze thema's zijn in dit raadsprogramma in aparte hoofdstukken beschreven, maar onderling verbonden. Achtereenvolgens leest u in de hoofdstukken wat er per thema de afgelopen jaren is gedaan en hoe we deze lijn voortzetten, intensiveren of aanpassen. We werken hierbij regionaal samen als we daarmee een beter resultaat kunnen boeken voor onze inwoners, bedrijven en instellingen.

Belangrijk voor de realisatie van het raadsprogramma zijn de gemeentelijke financiën en de bijdragen die we ontvangen vanuit het Rijk. De financiële gevolgen van het raadsprogramma worden vertaald in de programmabegroting. Hierbij houden we vast aan onze financiële strategie.

In overleg met en met ondersteuning van het Onderzoekcentrum Drechtsteden (OCD) en het SmartDataCentre vertalen we de opgaven en doelstellingen in de programmabegroting naar meetbare doelstellingen waarover jaarlijks verantwoording kan worden

afgelegd in de jaarstukken. Daarbij betrekken wij waar mogelijk en van toepassing de indicatoren (en monitoring daarvan) die landelijk voor de Sustainable Development Goals zijn ontwikkeld. Bij de jaarverantwoording besteden we, waar nodig, ook aandacht aan het proces rond de uitvoering van het raadsprogramma. Het raadsprogramma als geheel evalueren we gedurende de raadsperiode tweemaal: op de helft en aan het eind.

Jongeren moeten toekomstperspectief hebben om op te kunnen groeien tot zelfbewuste en zelfredzame inwoners. Daar zetten wij vol op in. Dat doen we onder andere door ze actief te betrekken bij gemeentelijke plannen en beleid waar dat van toepassing is en dat werkt door in alle thema's van dit raadsprogramma, ook waar wij dit niet expliciet benoemen.

Tot slot: we zijn er als raad trots op dat alle partijen in de gemeenteraad dit raadsprogramma hebben ondertekend.





# Thema 1 Communicatie en participatie

Een 'Krachtig Zwijndrecht' is een Zwijndrecht waarin inwoners, maatschappelijke partners en gemeente in vertrouwen met elkaar werken aan maatschappelijke opgaven. Naar elkaar luisteren, elkaar het gevoel geven dat iedere mening ertoe doet en dit actief stimuleren en waarderen is de basis van deze samenwerking. Maar het blijft niet alleen bij luisteren, we leggen uit hoe we tot een besluit zijn gekomen en waarom. We vinden het belangrijk dat inwoners, maatschappelijke partners en ondernemers vooraf, tussentijds en achteraf betrokken zijn bij en meebeslissen over hun directe omgeving; een handig hulpmiddel dat we daarbij gebruiken is de Participatiewijzer (zie volgende pagina). Ook is het voor inwoners en ondernemers die te maken hebben met de gemeente Zwijndrecht, of het nu gaat om raadsleden, collegeleden of medewerkers van de ambtelijke organisatie, belangrijk dat ze weten wat ze van de gemeente kunnen verwachten.

We bouwen de komende jaren aan een gezamenlijk fundament voor wederzijds vertrouwen door:

- Invulling te geven aan het huis van de gemeente (dienstverlening)
- Ruimte te bieden om mee te denken, mee te doen en om initiatieven en ideeën van inwoners, ondernemers en maatschappelijke partners te stimuleren en te faciliteren (participatie)
- Op een duidelijke en toegankelijke wijze informatie te delen en ideeën uit te wisselen (communicatie).

We gaan daarom gedurende deze raadsperiode blijvend in gesprek over de wijze waarop we hieraan met elkaar invulling willen geven. We onderzoeken op welke wijze en in welke mate inwoners, maatschappelijke partners en ondernemers betrokken willen worden bij planvorming en uitvoering en welke vormen van communicatie daarbij aansluiten.

## Huis van de gemeente

We willen dat inwoners en ondernemers zich thuis voelen in het gemeentehuis en dat zij hier met elke vraag terecht kunnen. Enerzijds investeren we in verdere digitalisering voor inwoners die daar graag gebruik van maken. Anderzijds zorgen we ervoor dat inwoners die daar prijs op stellen of die niet digitaal vaardig zijn terecht kunnen in het gemeentehuis. We hebben de ambitie om verder te bouwen aan de 1-loketfunctie in het gemeentehuis, in aanvulling op de dienstverlening die in de wijken geboden wordt dicht bij de inwoners. Naast de gemeentelijke diensten, zoals de uitgifte van reisdocumenten en vergunningverlening, biedt het 1-loket in het gemeentehuis ook de diensten van het o – 100+ team en de sociale dienst aan. Doel is om ervoor te zorgen dat onze inwoners en ondernemers dichtbij en zoveel mogelijk in één keer geholpen kunnen worden. De eerste stappen zijn op basis van de breed gedragen motie '1-loketfunctie' al gezet en deze worden aan het begin van deze raadsperiode verder uitgebouwd.

## Participatie

We vinden het belangrijk dat inwoners actief betrokken kunnen zijn bij planvorming en de uitvoering en dat wij hen andersom faciliteren bij initiatieven die bijdragen aan de veiligheid, leefbaarheid en sociale cohesie in de buurten van Zwijndrecht. We betrekken inwoners en ondernemers bij duurzame oplossingen voor maatschappelijke opgaven. Dit vraagt om vroegtijdige betrokkenheid en inspraak. In raadsvoorstellen wordt daarom de participatiewijzer altijd ingevuld. In aanvulling op bestaande platforms (wijkplatforms, Dorpsraad, seniorenraad en inwonersadviesraad, jongeren), klankbordgroepen en bestaande initiatieven (PAK AAN!, Kinderburgemeester/-ambassadeurs, inloopavonden) gaan we met elkaar in gesprek om in beeld te brengen bij welke onderwerpen, op welk moment en in welke mate inwoners en on-

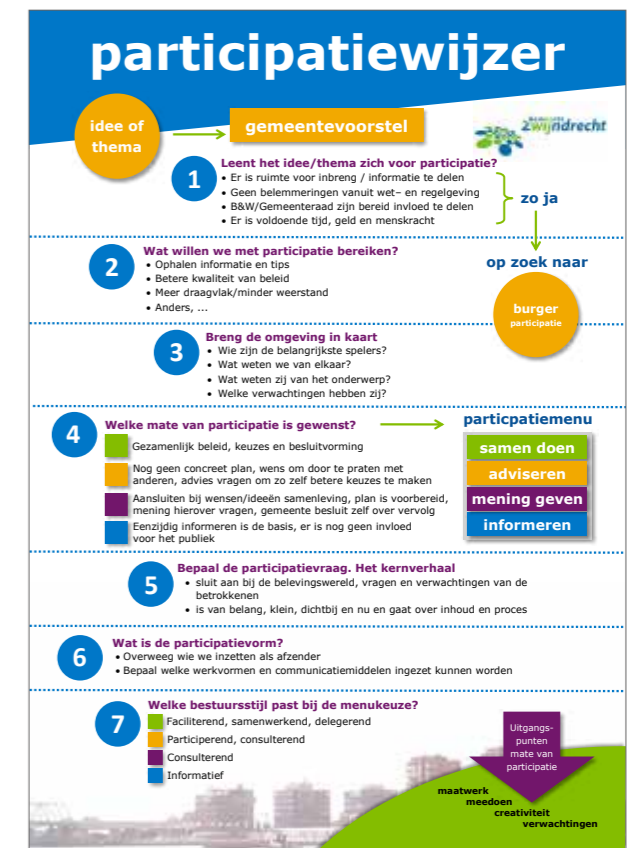
dernemers betrokken gaan worden bij planvorming en uitvoering. We creëren ontwikkelafels waar wij met betrokken inwoners het gesprek aangaan over ontwikkelingen in Zwijndrecht. Na afloop van participatietrajecten koppelen we terug wat er met de inbreng is gedaan.

## Communicatie

In deze raadsperiode werken we versneld toe naar communicatie die open, uitnodigend, duidelijk en toegankelijk is voor iedereen. We streven in de communicatie naar meer maatwerk, waarbij vragen vanuit samenleving, buurt, straat en individu snel, goed en volledig beantwoord worden. We toetsen de gemeentelijke communicatie die plaatsvindt via de website, sociale media, gedrukte media en andere kanalen hierop en betrekken daar onze inwoners en ondernemers bij.

Specifieke aandacht gaat hierbij uit naar:

- Heldere en concrete informatievoorziening over regelingen en diensten
- Informatieve campagnes ten aanzien van gezamenlijke opgaven
- Te allen tijde een eenduidige terugkoppeling aan inwoners over wat er met hun melding, verzoek, et cetera, is gedaan
- Meer zicht- en aanspreekbaarheid van raads- en collegeleden in de wijken.







# Thema 2

## Wonen, bouwen en wooncarrière

Om evenwicht in de bevolkingssamenstelling te krijgen is het noodzakelijk de woningvoorraad te veranderen. De afgelopen periode hebben we stevig ingezet op het realiseren van de omvangrijke bouwambitie. Deze ambitie is verankerd in het woonplan en in de woningbouwstrategie waarin vooruitgekeken wordt naar 2030. Inmiddels bestaat de planvoorraad uit 3.850 woningen, met name omdat de planvorming en voorbereiding voor Diztrikt en Noordoever in een vergevorderd stadium zijn. Datzelfde geldt voor de duurzame renovatie en herstructurering van sociale huurwoningen met beperkte kwaliteit, waarover prestatieafspraken met de woningbouwcorporaties zijn gemaakt. In deze raadsperiode zetten we de stap van planvorming naar realisatie. Dat doen we in een uitdagende periode met stijgende bouwrijzen en personeelstekorten en met oog voor inwoners die door de overspannen woningmarkt geen stap kunnen zetten in hun wooncarrière. Er blijft echter sprake van woningnood en een zwaar onderliggend tekort aan woningen. Wij willen bijdragen aan de oplossing daarvan door onze bouwambitie met kracht voort te zetten. Daarbij bouwen we gedifferentieerd en wijzen de nieuwe woningen ook gedifferentieerd toe.

### Woningbouw

We willen evenwicht in onze bevolkingssamenstelling. Dit evenwicht is belangrijk omdat we zo de kostenontwikkeling in het sociaal domein kunnen sturen en onze voorzieningen alleen in stand kunnen houden als er genoeg mensen zijn die financieel en/of qua inzet bijdragen. Om evenwicht in de bevolkingssamenstelling te krijgen, is het noodzakelijk de woningvoorraad in balans te brengen. Dat doen we door gedifferentieerd woningen toe te voegen. Hierdoor bieden we inwoners de kans om binnen onze gemeentegrenzen wooncarrière te maken en ontstaat doorstroming op de woningmarkt. De verhuisketen die ontstaat zorgt ervoor dat juist in het in het betaalbare segment woningen vrijkomen waar zo dringend behoefte aan is.

**In deze periode bouwen we alleen binnenstedelijk en niet in het buitengebied.** De bouwambitie realiseren we met name door in de grote gebiedsontwikkelingen Noordoever en Diztrikt definitief de stap van planvorming naar de bouw van woningen te zetten en daarnaast blijven we scherp op andere binnenstedelijke verdichtingslocaties. Bij bestaande bouw en nieuwbouw zorgen we voor ruimte, **nabijheid van voorzieningen en het bevorderen van de sociale cohesie.** Dan denken wij aan huisartsen en andere (eerstelijns) zorg, maar ook aan voorzieningen op het gebied van bijvoorbeeld sport, cultuur en vrijetijdsbesteding. Mede door dergelijke voorzieningen aan te bieden, willen we het voor mensen aantrekkelijk maken om door te stromen naar een woning die passender is bij hun levensfase, wat vervolgens via een verhuisketen verdere doorstroming op gang brengt.

### Bestaande woningvoorraad

Duurzame renovatie en herstructurering van sociale woningen blijft nodig om de kwaliteit van het aanbod in de sociale huursector te verhogen en de achterstanden weg te werken. De afgelopen periode is scherp ingezet op een afbouw van het aantal sociale huurwoningen. We zijn goed op weg en staan nu op het punt dat we de aandacht kunnen verschuiven naar verdere kwaliteitsverbetering. Met de corporaties hebben we daartoe in de prestatieafspraken 2022-2023 scherpe afspraken gemaakt over beschikbaarheid, betaalbaarheid, duurzaamheid, renovatie en herstructurering. We zullen scherp toezien op de naleving van die afspraken en bij de herziening van de afspraken inzetten op een verdere aanscherping. Het vergroten van de kwaliteit, een

gerichte aanpak van complexen en buurten waar de leefbaarheid onder druk staat en versnelling in het duurzaam renoveren zijn nodig om het energieverbruik te verminderen, de woonlasten in balans te krijgen en de leefbaarheid te vergroten. We kiezen daarbij voor een **gemixt woonmilieu**, waarbij betaalbare, midden en hoger segment woningen voor verschillende doelgroepen worden gemixt.

### Ondersteuning van doelgroepen

We zien dat een aantal doelgroepen het door de overspannen woningmarkt extra moeilijk heeft. We denken daarbij onder andere aan starters en aan **jongeren** die hun eerste stappen willen zetten op de woningmarkt. Naast bouwen voor doorstroom willen we hen ook specifiek ondersteunen. We voeren daarom zo snel mogelijk de **opkoopbescherming** in voor de bestaande voorraad betaalbare en middensegment woningen en een **anti-speculatiebeding en zelfbewoningsplicht voor nieuwbouw.** We zetten daarmee beleggers die willen profiteren van de woningnood buitenspel en vergroten de kansen van starters en jongeren op de woningmarkt. Ook de beschikbaarheid van sociale huurwoningen in onze regio staat onder druk. Dat komt omdat andere gemeenten in onze woonregio te weinig sociale huurwoningen hebben gebouwd. Zwijndrecht wordt hierdoor onevenredig belast. Dat vinden we niet langer acceptabel. We zetten ons ervoor in dat deze gemeenten hun verantwoordelijkheid nemen. Wij werken daarom van harte mee aan de totstandkoming van een Regionaal Woonakkoord, waarbij wij graag zien dat de provincie dit mede-ondertekent, met het oog op de borging van de gemaakte afspraken. Er zijn woonvormen die we in Zwijndrecht op basis van vraag willen faciliteren. Het gaat dan om **(spreiding van) seniorenwoningen, woonzorgvoorzieningen, knarrenhofjes, kangoeroewoningen, collectief particulier opdrachtgeverschap (zelfbeheer), flexwoningen en tiny houses.**

### Blijvend in gesprek

De woningmarkt is door verschillende ontwikkelingen op het moment zeer dynamisch. Denk daarbij aan stijgende bouwrijzen, tekorten aan personeel en de overspannenheid van de woningmarkt als geheel. We hebben onze koers daarom bewust op hoofdlijnen en niet tot in detail uitgewerkt.

Zo is er ruimte om de koers die we rondom wonen, bouwen en wooncarrière hebben uitgezet, in deze periode, op basis van de meest actuele inzichten bij te sturen. Dat doen we door het college de opdracht mee te geven thema-avonden te organiseren waarop we de verschillende onderwerpen met ondersteuning van experts aan bod laten komen. Het gaat in die thema-avonden over de **verschillende doelgroepen, locaties, de aantallen en de betaalbaarheid.** Om optimaal gebruik te maken van de expertise van professionals faciliteert de gemeente een bouwtafel: professionals op diverse terreinen gaan periodiek met elkaar in gesprek over waar we gaan bouwen, voor wie, over welke voorzieningen daarbij nodig zijn, en over hoe de diverse partijen elkaar daarbij kunnen ondersteunen. De nieuwe inzichten uit thema-avonden en bouwtafel verankeren we onder meer in een update van het woonplan.



WIL JIJ WETEN  
WELKE HULP ER IS?

HULP VOOR HET GEZIN

HULP BIJ BELASTING

HULP BIJ SCHULDEN

IEMAND OM MEE  
TE PRATEN

HULP BIJ ADMINISTRATIE

HULP BIJ HUISHOUDELIJKE  
UITGAVEN

SPAREN

DOOR

BESPAREN



# Thema 3

## Armoedebestrijding en versterken lokale economie

Iedereen van jong tot oud moet kunnen meedoen in Zwijndrecht. Helaas is meedoen niet voor iedereen vanzelfsprekend. Meedoen wordt bemoeilijkt wanneer je moet rondkomen van een klein budget en op of onder de armoedegrens leeft. De spiraal van armoede in huishoudens is vaak moeilijk te doorbreken. Dat betekent dat de armoede vaak over gaat van ouder op kind en die spiraal willen we voor Zwijndrechtse gezinnen duurzaam doorbreken. De landelijke overheid heeft uitgesproken dat zij de komende jaren de helft van de kinderen die in armoede opgroeit uit de armoede wil krijgen. Ook in Zwijndrecht hebben wij de ambitie het aantal kinderen dat in armoede leeft te halveren. We zijn ons ervan bewust dat dit een complexe opgave is waarbij we deels afhankelijk zijn van landelijk beleid en landelijke financiering.

Vanuit de stevige ambitie om de armoede onder inwoners te verminderen geven we daarom vervolg aan de aanpak van armoede. We doen dat door succesvolle interventies voort te zetten en te investeren in activiteiten die gericht zijn op het versterken van de lokale economie, de lokale arbeidsmarkt, participatie en armoedebestrijding en door de inzet op deze onderwerpen slim aan elkaar te koppelen. We ondersteunen daardoor niet alleen mensen met financiële problemen, maar zorgen ook voor betere kansen richting werk. Daarom willen wij extra investeren om de mensen werkfit te maken.

Essentieel hiervoor zijn een **sterke lokale economie** en daadkrachtig ondernemerschap. Zwijndrecht als ondernemersgemeente moet aantrekkelijk zijn voor bedrijven om zich te vestigen en er te blijven. De gemeente Zwijndrecht is met de binnenvaart, het MKB op bedrijventerreinen, ZZP'ers en retail en horeca, een echte ondernemersgemeente. We hebben een bedrijfsleven met een brede werkgelegenheidsstructuur en willen dit behouden, versterken en ruimte bieden.

### Armoedebestrijding

Het duurzaam aanpakken en doorbreken van armoede vraagt een lange adem. Daarom geven we vervolg aan de aanpak van armoede in Zwijndrecht. Om voor inwoners voor de korte termijn de effecten van armoede en financiële problemen te verzachten voeren we een **ruimhartig minimabeleid**. We vinden het hierbij belangrijk dat niet alleen kinderen die in armoede opgroeien maar ook volwassenen die moeten rondkomen van het sociaal minimum kunnen **sporten en bewegen** en dat iedereen **cultuur** kan ervaren. De financiële situatie van inwoners moet daarbij geen struikelblok vormen. Ook kijken we naar de mogelijkheden die binnen de eigen invloedssfeer van de gemeente liggen, zoals de kwijtschelding van gemeentelijke lasten.

Samen met inwoners en maatschappelijke organisaties werken we daarnaast aan het duurzaam doorbreken van armoede in huishoudens. Dat strekt zich uit van het bestrijden van onderwijsachterstanden en begeleiding naar dagbesteding en werk tot het ondersteunen bij het treffen van duurzaamheidsmaatregelen en het daarmee voorkomen van energiearmoede. We ondersteunen initiatieven vanuit inwoners, maatschappelijke organisaties en ondernemers die bijdragen aan maatschappelijke vraagstukken op het gebied van armoedebestrijding.

We houden dan ook vast aan onze ambities om:

- De negatieve spiraal van armoede en uitkering te doorbreken
- Het aantal kinderen dat opgroeit in armoede de komende jaren te halveren
- Ruimhartige ondersteuning te bieden aan mensen met financiële problemen
- Te investeren in de financiële zelfredzaamheid van inwoners
- Betere kansen richting werk te bieden
- Energiearmoede te voorkomen

### Versterken lokale economie

We hebben duidelijke kaders voor de ontwikkeling van onze retail en horeca, bedrijventerreinen, havens en markt- en standplaatsen vastgesteld. Hoewel de economie op dit moment nog op volle toeren draait, is het de vraag hoe de economie zich in deze periode zal ontwikkelen.

We houden vast aan onze ambitie om meer banen in Zwijndrecht te creëren en tegelijkertijd een oplossing te vinden voor personeelstekorten. Dat doen we onder andere samen met onze maatschappelijke partners en het bedrijfsleven. Voor sommige inwoners is werken geen vanzelfsprekendheid. We willen blijvend aandacht en begeleiding voor de groep mensen die (nog) niet kunnen instromen in het reguliere arbeidsproces. Voor hen is vrijwilligerswerk, dagbesteding of een participatieplaats beschikbaar.

Daarnaast gaan we aan de slag met het versterken van onze bedrijventerreinen. We willen een scherpe focus en herkenbaarheid per bedrijventerrein (juiste bedrijf op de juiste plek), het ruimtegebruik intensiveren (meer banen per hectare) en meer ruimte creëren om te ondernemen in Zwijndrecht, zodat het aanwezige bedrijfsleven kan groeien en er ruimte ontstaat voor nieuwe bedrijvigheid. Rondom de retail- en horecalocaties willen we de aangewezen concentratiegebieden waar nodig versterken. Over locaties die we liever zien transformeren naar andere functies gaan we met de daar aanwezige ondernemers in gesprek over een nieuw perspectief. We willen deze aanpak rondom de bedrijventerreinen en retail- en horecalocaties verankeren in een uitvoeringsstrategie.

Ook willen we de **dienstverlening aan en het contact en de samenwerking met ondernemers** verder verbeteren. Vanuit het accountmanagement intensiveren we het reguliere contact met bedrijfsbezoeken en de algemene vraagbaak- en adviesfunctie. We willen nog nadrukkelijker een verbinder zijn tussen het bedrijfsleven onderling. We willen dat faciliteren met bijeenkomsten en evenementen en helpen bij het ontwikkelen van nieuwe netwerkstructuren. Vanuit die verbinding met het bedrijfsleven werken we in deze periode aan een nieuwe economische strategie, waarin we ook onze economische identiteit aanscherpen en een concrete bijpassende economische agenda maken waarin we met het bedrijfsleven werken aan de uitvoering van die strategie.





# Thema 4 Welzijn, zorg, sport en cultuur

Een 'Krachtig Zwijndrecht' is een Zwijndrecht met gezonde en vitale inwoners waarin iedereen tot zijn recht komt en waarbij het niet uitmaakt wie je bent en welke achtergrond je hebt. Vanuit het thema Welzijn, zorg, sport en cultuur blijven we daarom deze periode inzetten op onderstaande vijf belangrijke onderwerpen:

1. Een inclusieve samenleving waarin iedereen mee kan doen en waarin aandacht is voor elkaar
2. Een gezonde basis voor iedereen door de inzet van sport, beweging en cultuur
3. Voorzieningen en ontmoeting in de wijken
4. Een steuntje in de rug, ondersteuning en zorg voor inwoners die dat nodig hebben
5. Inwoners kunnen in Zwijndrecht sporten, bewegen en cultuur beleven ter ontspanning en ontmoeting.

Om ervoor te zorgen dat iedereen in Zwijndrecht echt mee kan doen kijken we steeds wat onze aanpak oplevert voor inwoners. Daar hoort bij dat we doorgaan met wat goed werkt voor inwoners en ook het lef hebben om te stoppen met wat niet goed werkt. De transformatie die we in gang hebben gezet in het sociaal domein geeft daarin veel inzicht en de komende periode zullen we daarin vervolgstappen zetten. We bepalen in Zwijndrecht als gemeente, maatschappelijke organisaties en inwoners samen wat nodig is in het sociaal domein.

## Inclusieve samenleving

In een 'Krachtig Zwijndrecht' wordt niemand uitgesloten of benadeeld. Iedereen in Zwijndrecht heeft een taak om eraan bij te dragen dat iedereen op een gelijkwaardige manier kan deelnemen aan de maatschappij. Voorzieningen en activiteiten in de wijken zijn hiervoor van groot belang. Maar nog belangrijker is het om met elkaar het gesprek aan te gaan over hoe we de **aandacht voor elkaar**, het omzien naar elkaar kunnen versterken. Daarbij past een gemeente die naast haar inwoners staat, luistert naar hun ideeën en ervoor zorgt dat hun mening ertoe doet. Een gemeente waar inwoners zich thuis voelen en **waardig ouder kunnen worden**. Daarbij hoort ook investeren in de begeleiding van mensen naar werk of een zinvolle dagbesteding en het realiseren van woonvormen voor inwoners die een steuntje in de rug nodig hebben.

## Gezondheid, sport & bewegen en cultuur

We willen dat kinderen in Zwijndrecht veilig en gezond kunnen opgroeien en dat inwoners waardig ouder kunnen worden en daarin zullen we blijvend investeren. De fysieke en mentale gezondheid van onze inwoners is hierin een bepalende factor. Daarom vinden we het belangrijk om naast het steuntje in de rug en de zorg en ondersteuning die we bieden de komende jaren te investeren in preventie, in een gezonde basis voor iedereen. Dat doen we door te zorgen dat er in Zwijndrecht voldoende voorzieningen zijn, zodat mensen elkaar kunnen ontmoeten in de wijken, kunnen bewegen en sporten (ook in de buitenruimte) en dat zij cultuur en natuur kunnen beleven. We stimuleren en ondersteunen initiatieven vanuit de samenleving die hieraan een bijdrage leveren. Het voorkomen van de uitval bij sportdeelname van jongeren ouder dan twaalf jaar is één van de onderwerpen waarvoor wij ons in willen zetten. Veel van deze initiatieven komen samen in ons lokale sport- en beweegakkoord en het lokale preventieakkoord. We onderzoeken of een **cultuurakkoord** om de leefbaarheid te versterken hierop een goede aanvulling kan zijn. We hebben aandacht voor inwoners voor wie ontmoeting, sporten en bewegen en cultuuractiviteiten minder vanzelfsprekend zijn. Aandacht voor kinderen in een onveilige thuissituatie, inwoners die mantelzorgers zijn, inwoners die zich eenzaam voelen. Het is essentieel dat jongeren een goed toekomstperspectief hebben en daaraan willen wij als gemeente

bijdragen. Samenwerking met en behoud van **eerstelijnsvoorzieningen** als huisartsen en het ziekenhuis zijn bij dat alles essentieel. We versterken daarom de samenwerking en daar waar dat binnen onze invloedssfeer ligt maken we ons sterk voor het behoud van deze voorzieningen.

## Voorzieningen en ontmoeting in de wijken

Goede voorzieningen en de spreiding van accommodaties en activiteiten over Zwijndrecht is essentieel voor een inclusieve samenleving. We zorgen voor kwalitatief goede voorzieningen die **ontmoeting en verbinding** maar ook deelname aan sport- en bewegen en kunst- cultuuractiviteiten stimuleren. Deze voorzieningen bestaan zowel uit accommodaties als activiteiten. Dat betekent voldoende aanbod aan stedelijke voorzieningen (zoals een huis voor kunst en cultuur) en dat er in alle wijken een levendig wijkcentrum is waarin verbinding en ontmoeting centraal staat en waarin verschillende functies samenkomen. We **onderzoeken** wat daarvoor nodig is in aanvulling op het huidige aanbod.

Ook de buitenruimte in de wijken moet uitnodigen tot sport, bewegen, ontmoeting en cultuurbeleving. De activiteiten die in de wijk (gebouwen) plaatsvinden moeten laagdrempelig en zowel financieel als fysiek toegankelijk zijn voor inwoners. We houden ons daarbij als gemeente aan het **VN-verdrag Handicap** en boeken merkbare voortgang. Naast maatschappelijke organisaties zijn **vrijwilligers** voor de uitvoering van veel activiteiten in de wijk onontbeerlijk. Zij zijn ons goud en verdienen onze aandacht en waardering.

## Ondersteuning en zorg voor inwoners

We vinden het belangrijk dat inwoners kunnen rekenen op een steuntje in de rug of op zorg en ondersteuning wanneer zij dat nodig hebben. Ook vinden we het belangrijk dat inwoners die zorg en ondersteuning dicht bij huis kunnen krijgen en dat zij op één plek terecht kunnen met hun verhaal en vragen. Er is daarom een 0 - 100+ aanpak gerealiseerd waarbij er voor huishoudens één aanspreekpunt is die de uitvoering van het één-gezin-één-plan-principe coördineert. De aanpak maakt onderdeel uit van de **1-loket functie** in het gemeentehuis waar inwoners terecht kunnen met al hun vragen. Hierin werken de gemeente en het lokale wijkteam nauw samen met regionale organisaties die diensten aanbieden op het gebied van jeugdhulp, maatschappelijke ondersteuning en participatie. Deze aanpak willen we de komende jaren verder versterken. We zorgen er daarom voor dat we als gemeenteraad zelf de belangrijkste voorwaarden om dit te bereiken vaststellen. We bepalen zelf wat we belangrijk vinden in het sociaal domein.

We blijven steeds scherp op hoe ons systeem van ondersteuning en zorg werkt en of inwoners hiermee geholpen zijn. Daar waar het systeem knelt, wordt de zorgmarinier ingezet om voor inwoners doorbraken te realiseren en knelpunten op te lossen. Dit alles maakt onderdeel uit van de transformatie die we hebben ingezet in het sociaal domein. Die transformatie zetten we onverminderd voort om ons systeem van zorg en ondersteuning verder te verbeteren door middel van intensieve samenwerking met de huisartsen en het onderwijs.

Speciale aandacht hebben we voor kinderen die opgroeien in een onveilige situatie en voor (jonge) moeders met een ondersteuningsvraag via de aanpak van kindermishandeling en huiselijk geweld. Interventies zoals Voorzorg, Pre-zorg en het "Adviespunt scheiden, kind en ouderschap" borgen we daarom in onze aanpak. Ook hebben we aandacht voor inwoners die mantelzorgers zijn voor iemand uit hun directe omgeving, zeker waar het gaat om jonge mantelzorgers. De waardering en ondersteuning voor mantelzorgers verbreden en verhogen we de komende periode.





# Thema 5 Veiligheid en leefomgeving

Een schone en veilige leefomgeving is van belang voor een fijn leefklimaat. In de afgelopen raadsperiode is daarom stevig geïnvesteerd in onderzoek en lobby naar de gebundelde onder-tunneling van de goederenspoorlijn en A16, niet alleen voor de milieuwinsten die dat oplevert maar ook om Zwijndrecht te helen. Daarnaast is de boa-capaciteit uitgebreid om toezicht en handhaving te kunnen intensiveren en is een gemeentelijk verkeer- en vervoersplan vastgesteld om de mobiliteitstransitie te sturen en de verkeersveiligheid te bevorderen. Ook het onderhouden en beheren van de openbare ruimte in samenwerking met en op basis van signalen van inwoners heeft een hoge prioriteit gehad. In samenhang dragen deze punten bij aan een veilig en fijn leefklimaat.

## Buitenruimte

We zien onze buitenruimte met het vele mooie groen en water als een belangrijke drager van de Zwijndrechtse identiteit. De buitenruimte is belangrijk om de leefbaarheid te vergroten en om ontmoetingen tussen onze inwoners te faciliteren. Het is voor ons dan ook een vanzelfsprekendheid dat deze ruimte **schoon, vrij van zwerfvuil, graffiti, veilig en voor iedereen** (ook inwoners met een beperking) toegankelijk is. We zien dat als een **verantwoordelijkheid** die we delen met inwoners.

De komende periode houden we het onderhoud goed op orde en daar betrekken we onze inwoners dan ook bij. Het meldingen-systeem helpt ons daarbij. Daarnaast stimuleren we inwoners en verenigingen om ook zelf verantwoordelijkheid te nemen voor hun leefomgeving. We willen een visie op de openbare ruimte vaststellen, waarin naast het reguliere onderhoud, de waarde van de openbare ruimte voor andere beleidsdomeinen zichtbaar wordt. Veel gebruikte en zichtbare plekken, zoals de entreegebieden, moeten een **visitekaartje voor Zwijndrecht** zijn.

## Milieu

Voor een fijn en veilig leefklimaat is het milieu van groot belang. We gaan daarom actief aan de slag met de gemeentelijke deelname aan het **Schone Lucht Akkoord**. Daarmee streven we ernaar om de luchtkwaliteit te verbeteren en te zorgen voor minder uitstoot van stikstof en CO<sup>2</sup>.

Daarnaast blijven het voorkomen en/of verminderen van geluids-overlast, duurzaam bodembeheer en het voorkomen en/of beheersen van externe veiligheidsrisico's belangrijke aandachtspunten. Het lozen en **uitstoten van gevaarlijke stoffen**, waaronder PFAS en PFOA, moet stoppen. De afgelopen periode hebben we in dat kader Chemours, DuPont de Nemours en Corteva aansprakelijk gesteld voor de geleden en nog te lijden schade. We continueren deze inzet de komende periode.

## Veiligheid

Op het gebied van veiligheid blijft de aanpak van **ondermijnende criminaliteit** van groot belang. De aanpak van ondermijning wordt in deze periode nog belangrijker. Drugshandel, witwassen, uitbuiting en cybercriminaliteit zijn vaak niet zo zichtbaar, maar ondermijnen wel de normale en wettelijke gang van zaken in de Zwijndrechtse samenleving. De onderwereld kan daarbij verweven raken met de bovenwereld en moet daarom bestreden worden. Daarnaast blijft de aanpak van kleine criminaliteit en overlastgevend gedrag (fietsendiefstal, overlast, inbraken, auto-inbraken enzovoorts) een aandachtspunt. De **aanpak van overlastgevende groepen, preventie, toezicht en handhaving** zijn hierbij van wezenlijk belang evenals mogelijkheden voor ontmoeting en verbinding in de openbare ruimte en het bieden van perspectief en dagbesteding.

We hebben sinds het einde van de vorige periode een eigen team met buitengewoon opsporingsambtenaren (boa's). In deze periode willen we aan de slag met de verdere professionalisering van het team. Daarbij ruimen we een belangrijke plek in voor het contact, de herkenbaarheid en de verbinding van hen met de Zwijndrechtse samenleving. Juist dat is van belang om signalen uit de samenleving op te pikken en om inwoners een veilig gevoel te geven. We willen daarnaast dat de **politie in onze wijken zichtbaar, benaderbaar en bereikbaar** blijft en evenals professionals goed samenwerkt met onze eigen boa's.

## Mobiliteit

Mobiliteit en goede bereikbaarheid zijn belangrijk voor onze inwoners en ondernemers, maar we willen de impact ervan op onze leefomgeving en het milieu beperken. In ons Gemeentelijk Verkeer- en Vervoersplan (GVVP) staat daarom de **verduurzaming van de mobiliteit** (de mobiliteitstransitie) centraal. Zwijndrecht is goed bereikbaar met het openbaar vervoer en de gemeente is klein genoeg om nagenoeg alles op de fiets te kunnen doen. We zetten waar mogelijk in op minder autogebruik. De voetganger en de fiets nemen een steeds belangrijker plek in onze infrastructuur in, de snelfietsroute F16 en de metropolitane fietsroute zijn daarvan voorbeelden. In ons investeringsprogramma nemen we dat uitgangspunt mee als basis. Daarnaast zetten we in op de opkomst van **deelmobiliteit** en houden we rekening met nieuwe vormen van mobiliteit. De opkomst van de elektrische auto zorgt voor uitdagingen in de wijken. We willen een **laadpalen-infrastructuur** opzetten die deze ontwikkeling kan faciliteren. Een ander belangrijk uitgangspunt blijft het bevorderen van de veiligheid. We zetten in op verkeersacties, onder andere bij onderwijsvoorzieningen en we pakken gevaarlijke verkeerssituaties en locaties aan. Daarbij werken we op basis van signalen die we krijgen van onze inwoners.

In deze periode besteden we blijvend aandacht aan een aantal bovenlokale dossiers op dit domein. Het gaat dan over emplacement Kijfhoek waar in het begin van deze periode extra calamiteiten-wegen en nieuwe schuimblusvoertuigen in gebruik worden genomen om de veiligheid te vergroten. We continueren en intensiveren, waar mogelijk, de lobby om te komen tot de gebundelde ondertunneling van de goederenspoorlijn en A16. Dit doen we niet alleen voor de milieu- en veiligheidswinst, maar juist ook om Zwijndrecht te helen en onze verstedelijkingsambities te kunnen realiseren. Met betrekking tot het bovenlokaal OV zetten we in op een frequentere trein- of lightrailverbinding in de richting van Rotterdam en Dordrecht en op **herstel van de Waterbusverbinding Veerplein-Hoekade**.





# Thema 6 Duurzaamheid

We werken aan een gezond en duurzaam Zwijndrecht dat we door kunnen geven aan **toekomstige generaties**. De afgelopen periode zijn onder andere de transitievisie warmte en regionale energiestrategie vastgesteld. Hierin staat de overstap van een energiesysteem op fossiele brandstoffen naar een systeem dat hernieuwbare energiebronnen gebruikt centraal.

Met betrekking tot circulariteit is een belangrijke stap gezet door te kiezen voor invoering van het recycletarief, waarmee we streven naar **zo min mogelijk verspilling van grondstoffen**. Met de groenvisie en het programma duurzaamheid hebben we naast de kaders ook programma's waarin de aanpak van klimaatadaptatie, de energietransitie en de omslag naar een circulaire economie in samenhang en in de praktijk worden vormgegeven. We zien noodzaak om de aanpak te intensiveren. Dat is simpelweg nodig voor een toekomstbestendig Zwijndrecht waar het fijn wonen, werken en verblijven is. Dat doen we in een uitdagende periode, waarin de ambities helder zijn, maar het wettelijke kader en de financiering door de Rijksoverheid achterwege blijft.

## Klimaatadaptatie: groenblauw Zwijndrecht

De afgelopen periode hebben we in de praktijk kunnen zien wat het effect is van weersextremen in Zwijndrecht. We hebben inzichtelijk gemaakt welke gebieden in Zwijndrecht kwetsbaar zijn voor het veranderende klimaat (hittestress, droogte of wateroverlast). We willen dat deze gebieden de komende periode worden aangepast aan en voorbereid op het veranderende klimaat. We willen daarnaast een **groener en blauwer** Zwijndrecht met meer biodiversiteit. Dat doen we door natuur en water toe te voegen en onderling met elkaar te verbinden. Dat is geen gemakkelijke opgave in een dichtbebouwd gebied.

De kwaliteit van de directe leefomgeving heeft grote invloed op de leefbaarheid. We zien dat onze parken en het buitengebied niet alleen belangrijk zijn voor de natuur en biodiversiteit, maar ook essentieel zijn voor onze inwoners om op adem te komen, af te koelen en te recreëren en ontspannen. De komende periode versterken we de verbinding tussen deze plekken en het bebouwde gebied door de groenblauwe structuren de wijken en buurten in te trekken en zoeken we naar mogelijkheden om nieuwe plekken en structuren te realiseren. Dat is niet alleen van belang om Zwijndrecht klimaatbestendig te maken, maar juist ook om de leefbaarheid en het welzijn en de gezondheid van onze inwoners te vergroten. Een groot deel van de ruimte in Zwijndrecht is privaat. We gaan daarom met inwoners, verenigingen en bedrijven aan de slag met deze ambitie. We verankeren onze groenblauwe ambities in gebiedsontwikkelingen en in het investeringsprogramma openbare ruimte.

## Circulariteit

De manier waarop we nu produceren en consumeren is schadelijk voor het klimaat en voor onze leefomgeving. Daarbij worden grondstoffen steeds schaarser. We zetten daarom in op het tegengaan van de **verspilling** van grondstoffen en het maximaliseren van het waardebehoud ervan. In de komende periode rollen we het recycletarief uit. Daarmee stimuleren we inwoners om hun afval beter te scheiden. Zo kunnen meer grondstoffen nuttig hergebruikt worden. Met scholen spreken we af dat zij afvalvrij worden. Daarmee werken we op jonge leeftijd aan bewustwording. Daarnaast gaan we actief aan de gang met het in beeld brengen van materiaalstromen en willen we het gebruik van belastende producten verminderen. We denken daarbij aan hergebruiken, repareren, renoveren, herfabriceren, herbestemmen, recyclen en herwinnen. We geven hier invulling aan met onderzoek en bewustwordingscampagnes. Ook nemen we circulariteitseisen

mee bij inkoop en aanbestedingen en verkennen of we (eventueel met de regio) tot een materialendepot kunnen komen.

## Energietransitie

In de regionale energiestrategie 2030 en in de transitievisie warmte hebben we met de regio heldere doelstellingen geformuleerd over de besparing van energie, duurzame opwekcapaciteit en over hoe we de woningen in Zwijndrecht duurzaam kunnen verwarmen.

In deze periode gaan we concreet aan de slag met de uitvoering. Een belangrijke uitdaging is daarbij het ontbreken van afdoende structurele financiering van de Rijksoverheid. Toch laten we ons daardoor niet beperken. We zetten vol in op energiebesparing. Dat doen we door zelf het goede voorbeeld te geven met de verduurzaming van het eigen vastgoed en het wagenpark en door stimuleringsregelingen, bewustwordingscampagnes, natuur- en duurzaamheidseducatie en actiedagen voor inwoners, verenigingen en bedrijfsleven te intensiveren.

Daarnaast maken we steeds scherpere afspraken met woningbouwcorporaties over het verduurzamen (isoleren) van hun bezit en ondersteunen we particulieren en verenigingen van eigenaren intensiever, onder andere met de goed wonen lening. We willen ook een concrete bijdrage leveren aan de doelstelling om duurzame opwekcapaciteit te realiseren. We stimuleren **zon op dak**.

Met betrekking tot het loskoppelen van woningen van het aardgas, zetten we nu concrete stappen in de wijken Walburg, Stationskwartier en een deel van Kort-Ambacht (bijvoorbeeld door aansluiting op het warmtenet). Voor de overige buurten gaan we met onze inwoners in de buurten en wijken aan de slag. We willen samen met hen tot een perspectief per buurt komen, met acties voor het hier en nu en een pad naar het uiteindelijke toekomstbeeld. We lobbyen bij het Rijk voor voldoende financiering en zijn in de tussentijd scherp op subsidiekansen om tot verdere versnelling te komen.



